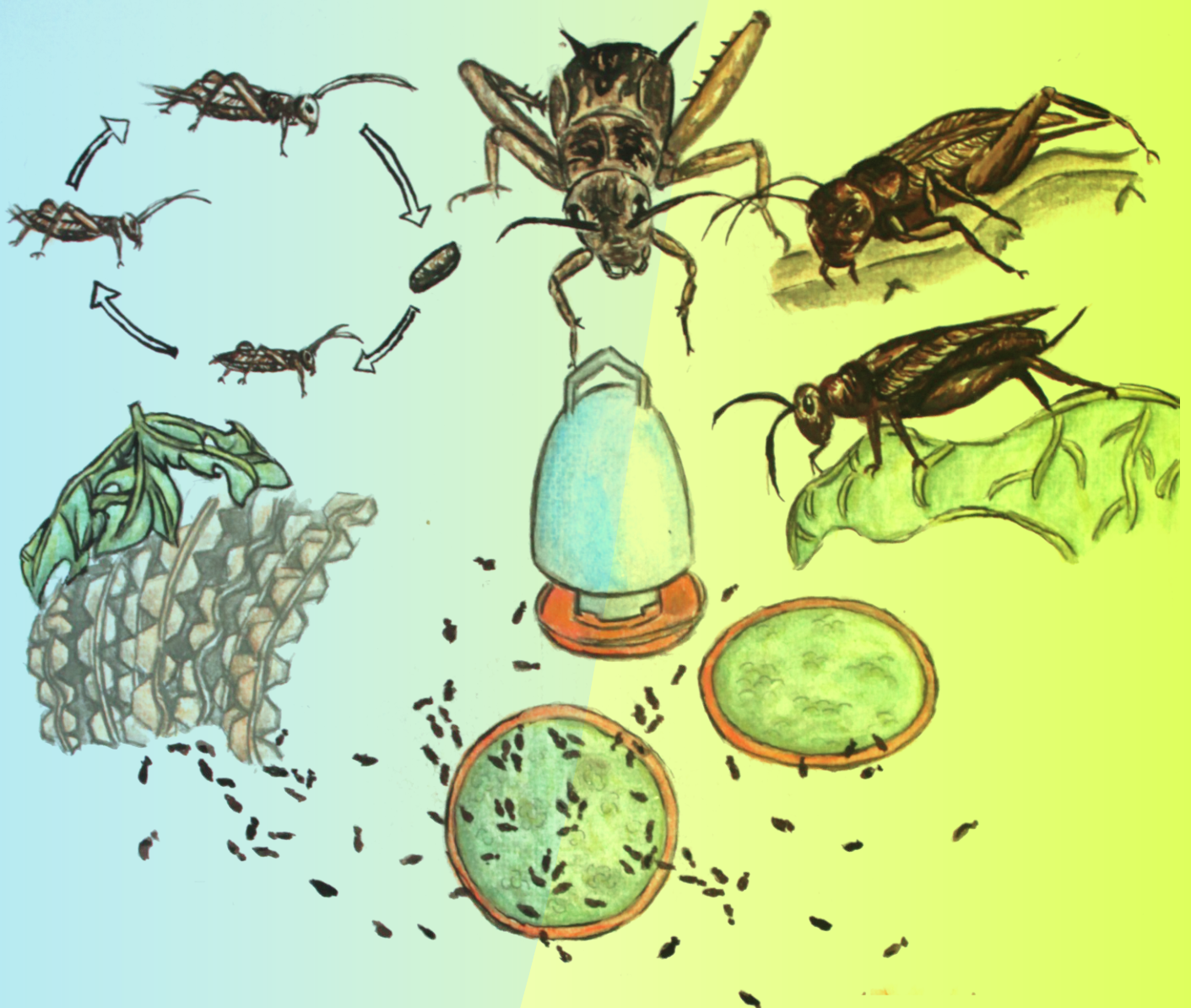




# ການລ້ຽງຈິງຫຼືດຢູ່ປະເທດລາວ

## ການລ້ຽງດ້ວຍອາຫານໃນທ້ອງຖິ່ນ



# ປຶ້ມຄູ່ມື ແລະ ການຈັດຕັ້ງປະຕິບັດ

**ຈຸດປະສົງ:** ພັດທະນາວິທີການອາຫານໃນລາຄາຜ່ອນ ໂດຍການລ້ຽງຈີ່ງຫຼືດຊຶ່ງບໍລິໂພກໄດ້ ອັນເໝາະສົມກັບຊາວບ້ານທີ່ມີລາຍໄດ້ຕໍ່າໂດຍບໍ່ຕ້ອງອາໄສໄກ່ເປັນແຫຼ່ງອາຫານ. ວິທີການດັ່ງກ່າວນີ້ກໍເພື່ອແນໃສ່ຄວາມໝັ້ນຄົງ ຂອງເຄື່ອງບໍລິໂພກ ດ້ວຍການປັບປຸງຄຸນນະພາບ ຂອງໂພຊະນາອາຫານ ແລະວິທີດັ່ງກ່າວນີ້ກໍຍັງຢູ່ໃນຂອບເຂດຂອງການອະນຸລັກສິ່ງແວດລ້ອມ, ລະບົບນິເວດ ແລະຊີວະນາໆພັນອີກດ້ວຍ.

## ແນວທາງປະຕິບັດ:

- ໄລຍະທີ 1 (2016 – 2017) : ສູນທົດລອງການລ້ຽງຈີ່ງຫຼືດ ແລະ ຟາມທົດລອງໃນນະຄອນຫຼວງວຽງຈັນ.
- ໄລຍະທີ 2 (2018 – 2019) : ການຂະຫຍາຍການຄົ້ນຄວ້າສູນທົດລອງໂດຍມີການເຂົ້າຮ່ວມຂອງຊາວບ້ານ, ເມືອງ ທ່າແຕງ (ພາກໃຕ້ຂອງລາວ).
- ໄລຍະທີ 3 (2019-2020) : ການລົງໂຄສະນາ, ການຕີພິມ ແລະ ການເຜີຍແຜ່ ສຳລັບກິດຈະກຳເພື່ອສ້າງລາຍໄດ້ (IGA) ໃນປະເທດລາວ.

**ຜູ້ຜະລິດ:** ອົງການຮ່ວມມືພັດທະນາແບບຍືນຍົງ (Dynamic Actions), ສະມາຄົມການພັດທະນາແບບຍືນຍົງຂອງຝຣັ່ງ, ໂດຍຮ່ວມມືກັບອົງການຊ່ວຍເຫຼືອເຊິ່ງກັນແລະກັນ (SFE) ໃນປະເທດລາວ.

## ຜູ້ປະກອບສ່ວນ:

- ຜູ້ເຮັດການທົດລອງ:** Damien DELAPLACE, Sarah STREIT, Charles JULIAN, Garance DANNER, David Jay SYDNEY, ໂດຍຮັບການແນະນຳຈາກວິຊາການ: ທະ ລ້ອມຂອມ.
- ການອອກແບບ:** Philippe & Brigitte AUREILLE, Damien DELAPLACE, Silvain DUPERTUIS, Dawn LEWIS – Layout: Silvain DUPERTUIS
- ແປພາສາລາວ:** ທິບພະຈັນ ພັນທະກສອນ.
- ແປພາສາອັງກິດ:** ດອນ ເລວິດສ.

ຕິດຕໍ່: [dynamic@actions-laos.org](mailto:dynamic@actions-laos.org)

ສະຫງວນລິຂະສິດ: ອົງການຮ່ວມມືພັດທະນາແບບຍືນຍົງ 2020

ການພິມ: ບໍລິສັດການພິມລາວຈຳກັດ, ວຽງຈັນ, ສ. ປ. ປ. ລາວ.

ການຕີພິມຄັ້ງທຳອິດ: ເດືອນມີນາ 2020.

ສຳນັກງານພິມວຽງຈັນຈຳກັດພຽງຜູ້ດຽວ, 03/2020

ຜະລິດໂດຍ: ພິລິບ ອົວຣິວລີ (by Philippe AUREILLE)

ປຶ້ມຫຼືວິນິ "ຫ້າມຂາຍ"





# ຄຳນຳ

ຜົນການປະເມີນໃນການລ້ຽງຈິ່ງຫຼີດ: ແມ່ນວິທີທີ່ ງ່າຍ, ປະຢັດ ແລະ ວ່ອງໄວ ສຳລັບຄອບຄົວຄົນ ລາວເພື່ອເຮັດໃຫ້ຊຸມຊົນເຂົ້າເຖິງການໄດ້ຮັບທາດ ໂປຣຕິນຢ່າງເປັນປະຈຳ ທັງໃນເຂດຊົນນະບົດ ແລະ ເຂດຕົວເມືອງ. ສະພາບການໃນປະເທດ ລາວ ເຊິ່ງພື້ນທີ່ຂາດສານອາຫານຍັງເປັນບັນຫາ ຫຼັກ. ການລ້ຽງສັດປະເພດນີ້ ຈະໄດ້ຮັບຜົນປະ- ໂຫຍດຈາກການເປັນທີ່ຮູ້ຈັກ ແລະ ແຜ່ຂະຫຍາຍ ສູ່ພາຍນອກຢ່າງກວ້າງຂວາງ.

ປຶ້ມຄູ່ມືຫົວນີ້ແມ່ນອີງໃສ່ພື້ນຖານຂອງຄວາມປາ- ຖະໜາທີ່ຈະແບ່ງປັນປະສົບການ ໂດຍຫວັງວ່າຄົນ ອື່ນຈະສືບຕໍ່ຄົ້ນຄວ້າວິໄຈ ແລະ ໂດຍສະເພາະ ແມ່ນສົ່ງເສີມດ້ານເຕັກນິກເຫຼົ່ານີ້.

Thomas Nussbaumer  
 ຜູ້ບໍລິຫານ ອົງການຊ່ວຍເຫຼືອຊຶ່ງກັນແລະກັນ  
 (SFE), ສປປລາວ

ມັນເປັນສິ່ງທີ່ໜ້າສົນໃຈຢ່າງຍິ່ງທີ່ພວກເຮົາໄດ້ ປະຕິບັດຕາມການທົດລອງການລ້ຽງຈິ່ງຫຼີດ ເພື່ອ ມີອາຫານໃຫ້ກຸ່ມຕົນເອງ ເຊິ່ງດຳເນີນການໂດຍ ອົງການຮ່ວມມືພັດທະນາແບບຍືນຍົງ ແລະ ອົງການຊ່ວຍເຫຼືອຊຶ່ງກັນ ແລະ ກັນ (SFE), ໂຄງການພັດທະນາກະສິກຳຊຸມຊົນ, ເມືອງທ່າ ແຕງ. ອົງການ AVSF ປະຈຳ ສ.ປ.ປ. ລາວ ວາງແຜນທີ່ຈະເຜີຍແຜ່ເຕັກນິກເຫຼົ່ານີ້ໃນການລ້ຽງ ຈິ່ງຫຼີດຢູ່ຫຼາຍແຂວງພາກໃຕ້ຂອງປະເທດລາວ, ໂດຍສະເພາະແມ່ນໃນບັນດາຊຸມຊົນໝູ່ບ້ານທີ່ມີ “ກະສິກຳທີ່ສະໜອງສະບຽງອາຫານພື້ນຖານ” AHAN ເຊິ່ງເປັນສ່ວນໜຶ່ງຂອງໂຄງການທີ່ກຳລັງ ຈັດຕັ້ງປະຕິບັດ.

ດ້ວຍເຫດນີ້ ປຶ້ມຄູ່ມືຫົວນີ້ຈິ່ງເປັນການສົ່ງເສີມທີ່ດີ ຫຼາຍ ທີ່ເຮົາຈະແຈກຢາຍໃຫ້ແກ່ປະຊາຊົນທີ່ພວກ ເຮົາໄດ້ເຮັດວຽກນຳ.

ກາລັອດ ໂຣບິນ  
 ຜູ້ບໍລິຫານອົງການ AVSF,  
 ປະຈຳ ສ.ປ.ປ. ລາວ





# ສາລະບານ

ປຶ້ມຄູ່ມື ແລະ ການຈັດຕັ້ງປະຕິບັດ

- 1 ຄຳນຳ
- 3 ຈິ່ງຫຼີດ 3 ຊະນິດໃນປະເທດລາວ
- 4 ຜົນປະໂຫຍດຂອງການລ້ຽງຈິ່ງຫຼີດ
- 5 ວົງຈອນຊີວິດຂອງ “ຈິ່ງຫຼີດ”
- 6 ວົງຈອນຊີວິດຂອງ “ຈິ່ງນາຍ” ແລະ “ຈິ່ງໂປ່ມ”
- 7 ຂັ້ນຕອນໃນການລ້ຽງຈິ່ງຫຼີດ
- 9 ຮູບແບບຄອກລ້ຽງຈິ່ງຫຼີດ
- 10 ຮູບແບບຂອງຄອກລ້ຽງຈິ່ງຫຼີດ
- 14 ຮູບພາບຄອກລ້ຽງຈິ່ງຫຼີດ
- 15 ການປ້ອງກັນຈາກຜູ້ລ່າ (ສັດຕູ)
- 16 ການໃຫ້ນ້ຳຈິ່ງຫຼີດ
- 17 ອາຫານທຳມະຊາດສຳລັບຈິ່ງຫຼີດ
- 18 ການລ້ຽງໜອນແມງວັນລາຍ
- 19 ອັດຕາສ່ວນປະລິມອາຫານຈາກທຳມະຊາດ
- 20 ອາຫານເສີມສຳລັບຈິ່ງຫຼີດ
- 21 ສິ່ງທີ່ຄວນເອົາໃຈໃສ່ໃນການລ້ຽງຈິ່ງຫຼີດ
- 22 ການວາງໄຂ່ ແລະ ການເກັບໄຂ່
- 23 ການເກັບຈິ່ງຫຼີດ ແລະ ການກະກຽມ
- 24 ການອະນາໄມອຸປະກອນ
- 25 ບົດສົ່ງທ້າຍ



ການລ້ຽງຈິ່ງຫຼີດຢູ່ປະເທດລາວ



# ຈິ່ງຫຼິດ 3 ຊະນິດ ໃນປະເທດລາວ



1. ຈິ່ງຫຼິດພື້ນບ້ານ  
(*Acheta domesticus*): \*ຈິ່ງຫຼິດ

ມີທັງສີດຳ ຫຼື ສີແດງ, ໂຕນ້ອຍ ແລະ ລ້ຽງງ່າຍ, ວົງຈອນຊີວິດແມ່ນສັ້ນກວ່າທັງ 2 ຊະນິດທີ່ກ່າວມາຂ້າງເທິງ.



2. ສາຍພັນອາຟຣິກາ  
(*Gryllus bimaculatus*) : \*ຈິ່ງໂປ່ມ

ລຳໂຕໃຫຍ່ກວ່າ, ສີດຳ, ລຳໂຕມີຂະໜາດປະມານນົ້ວໂປ້ມີ. ວົງຈອນຊີວິດຂອງມັນແມ່ນຄ້າຍຄືກັບວົງຈອນຊີວິດຂອງຈີ່ນາຍ.



3. ຈິ່ງຫຼິດຊະນິດຫາງສັ້ນ  
(*Brachytrupes portentosus*): ຈີ່ນາຍ:

ລຳໂຕໃຫຍ່ທີ່ສຸດ, ສີແດງອ່ອນ. ພົບເຫັນຢູ່ຕາມທົ່ງນາ ແຕ່ລ້ຽງງ່າຍພາຍໃນພື້ນທີ່.

## ພດໂຕຜູ້ | ເພດໂຕແມ່

- ໂຕແມ່ (ໃຫຍ່) : ພວກມັນແຕກຕ່າງກັນບ່ອນຮວຍໄຂ່: ທີ່ມີທໍ່ຫຼັງສຳລັບຊີວາງໄຂ່ລົງໃນດິນເພື່ອປົກປ້ອງໄຂ່ເຫຼົ່ານັ້ນ.
- ໂຕຜູ້ (ໃຫຍ່) : ພວກມັນມີຄວາມແຕກຕ່າງກັນບ່ອນຄວາມເຂັ້ມຂຸ້ນຂອງອະໄວຍະວະເພດ (ສຽງຮ້ອງຈິດ! ຈິດ! ແມ່ນ ສຽງຮ້ອງຫາຄູ່ຂອງຈິ່ງຫຼິດໂຕຜູ້)



# ຜົນປະໂຫຍດຂອງການລ້ຽງຈິ່ງຫຼິດ

## ເຕັກນິກໃນການລ້ຽງ

- ຕິດຕັ້ງ ແລະ ປະຕິບັດງ່າຍ
- ຄອກລ້ຽງເຮັດໄດ້ງ່າຍ
- ຜົນຜະລິດໄວ: 2-3 ເດືອນ, ຂຶ້ນກັບຊະນິດຂອງຈິ່ງຫຼິດ ແລະ ສະພາບອາກາດ (ມັນໃຫຍ່ຊ້າກວ່າຖ້າລ້ຽງໃນອາກາດເຢັນກວ່າ).
- ຄ່າອາຫານຕໍ່າໂດຍສະເພາະເວລາທີ່ເຮົາໃຊ້ສ່ວນປະກອບທີ່ມີຢູ່ໃນທ້ອງຖິ່ນມາຜະລິດເປັນອາຫານ.
- ການລ້ຽງຈິ່ງຫຼິດແມ່ນມີຢູ່ໃນລະດັບເສດຖະກິດ-ສັງຄົມທັງໝົດ.

## ການໃຫ້ອາຫານ

- ງ່າຍຕໍ່ການຫາສ່ວນປະກອບທີ່ມີຢູ່ໃນທ້ອງຖິ່ນ, ເພີ່ມອາຫານເສີມທີ່ມີລາຄາຖືກ.
- ກະກຽມອາຫານງ່າຍໆເພື່ອເຮັດ.
- ອາຫານປະເພດນີ້ທີ່ນໍາມາສະໜອງສໍາລັບການລ້ຽງມີລາຄາຕໍ່າ ເມື່ອປຽບທຽບກັບຫົວອາຫານໄກ່.
- ນອກຈາກນັ້ນ ມັນເປັນສິ່ງທີ່ເຮັດຈາກທໍາມະຊາດ.

## ດ້ານເສດຖະກິດ

- ເກັບກູ້ໄດ້ ແລ້ວຂາຍໃນຕະຫຼາດທ້ອງຖິ່ນ
- ຊາວກະສິກອນໄດ້ຮັບຜົນກໍາໄລສູງ

## ໂພຊະນາການອາຫານ

- ຈິ່ງຫຼິດໃຫ້ໂພຊະນາການອາຫານທຽບເທົ່າກັບທາດຊີນ: ທາດໂປຣຕິນ, ທາດເຫຼັກ, ທາດໄຂມັນ...



ການລ້ຽງຈິ່ງຫຼິດຢູ່ປະເທດລາວ



# ວົງຈອນຊີວິດຂອງ “ຈິ່ງຫຼົດ”



ວົງຈອນຊີວິດແມ່ນ \*60 ວັນ

ລ້ຽງໃນອຸນະພູມສະເລ່ຍ

**30 ອົງສາ**

ເປັນສິ່ງທີ່ສໍາຄັນທີ່ຕ້ອງໃຫ້ອຸນະພູມ 30 ອົງສາ ຖ້າບໍ່ດັ່ງນັ້ນ ຈະສົ່ງຜົນກະທົບຕໍ່ການຈະເລີນເຕີບໂຕ ແລະ ອັດຕາການຕາຍຈະສູງຂຶ້ນ.



ຊຶ່ງອຸນະພູມທີ່ດີທີ່ສຸດແມ່ນລະຫວ່າງ 15 ຫາ 35 ອົງສາ.

7-10 ວັນ

ໄລຍະການພັກໄຂ່

10-15 ວັນ:

ໄລຍະຈະເລີນພັນ (ໂຕນ້ອຍ)

5 ວັນ:

ໄລຍະຈະເລີນພັນ (ໂຕໃຫຍ່ຂຶ້ນ)

15 ວັນ ໄລຍະເຕີບໃຫຍ່ເຕັມທີ່ສຸດທ້າຍ:

ໄລຍະຮ້ອງຫາຄູ່ | ການວາງໄຂ່



ຈິ່ງຫຼົດມີຂະໜາດນ້ອຍ, ອ່ອນແອ ແລະ ກິນບໍ່ຫຼາຍ. ການໃຫ້ນໍ້າແມ່ນໃຊ້ຜ້າແພຊຸບນໍ້າ/ຜ້າຊຸ່ມ.

📢 ຖ້າຖ້ວຍນໍ້າທີ່ບໍ່ມີແພຊຸ່ມ ຕົວອ່ອນມັນຈະຈົມນໍ້າຕາຍ.

ພວກມັນກິນຫຼາຍຂຶ້ນເລື້ອຍໆ

📢 ຖ້າມັນຂາດສານອາຫານ ຫຼື ຢູ່ແອ ອັດກັນເກີນໄປ ແລະ ພວກມັນກໍສາມາດກາຍເປັນສັດກິນເນື້ອທີ່ຈະກິນກັນເອງໄດ້ (ໂຕໃຫຍ່ກິນໂຕນ້ອຍ).

ໄລຍະຮ້ອງຫາຄູ່

ແມ່ນໃຊ້ເວລາ 5 ວັນ.

📢 ຊ່ວງນີ້ພວກມັນພະຍາຍາມຈະຫີ.

ສຸດທ້າຍແມ່ນໄລຍະເວລາການວາງໄຂ່

ໃນຊ່ວງທ້າຍແມ່ນໄດ້ເກັບກູ້ເອົາໄຂ່ໄວ້ (ເພື່ອລ້ຽງຄັ້ງໜ້າ) ແລະ ໂຕໃຫຍ່ສາມາດເອົາມາບໍລິໂພກ ຫຼື ຂາຍ.

ການລ້ຽງຈິ່ງຫຼົດຢູ່ປະເທດລາວ

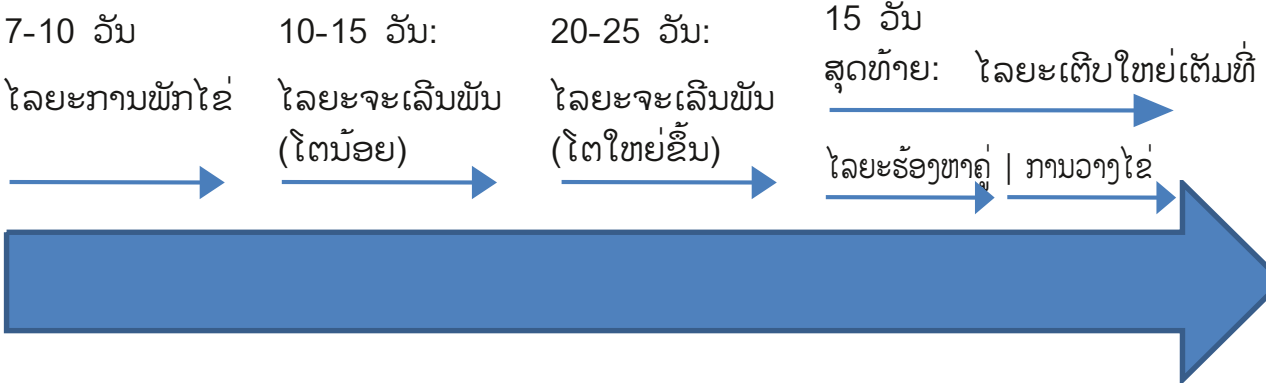


# ວົງຈອນຊີວິດ ຂອງ “ຈີ່ນາຍ” ແລະ “ຈິ່ງໂປ່ມ”



ລ້ຽງໃນອຸນະພູມສະເລ່ຍ  
30 ອົງສາ

ວົງຈອນຊີວິດແມ່ນ  
75 ວັນ



ການລ້ຽງຈິ່ງຫຼືດຢູ່ປະເທດລາວ

ຈິ່ງຫຼືດມີຂະໜາດນ້ອຍ, ອ່ອນແອ ແລະ ບໍ່ກົນຫຼາຍ. ການໃຫ້ນ້ຳແມ່ນໃຊ້ຜ້າແພຊຸບນ້ຳ/ຜ້າຊຸ່ມ. ຖ້າຖ້ວຍນ້ຳທີ່ບໍ່ມີແພຊຸ່ມ ຕົວອ່ອນມັນຈະຈົມນ້ຳຕາຍ.

ພວກມັນກົນຫຼາຍຂຶ້ນ ແລະ ຫຼາຍຂຶ້ນ ຖ້າມັນຂາດສານອາຫານ ຫຼື ຢູ່ແອອັດກັນເກີນໄປ ແລະ ພວກມັນກໍ່ສາມາດກາຍເປັນສັດກິນເນື້ອທີ່ຈະກິນກັນເອງໄດ້ (ໂຕໃຫຍ່ກິນໂຕນ້ອຍ).

ໄລຍະຮ້ອງຫາຄູ່ ແລະ ຊ້ວງນີ້ ພວກມັນພະຍາຍາມຈະຫນີ. ສຸດທ້າຍແມ່ນໄລຍະເວລາການວາງໄຂ່. ໃນຊ້ວງທ້າຍແມ່ນໄດ້ເກັບກູ້ເອົາໄຂ່ໄວ້ (ເພື່ອລ້ຽງຄັ້ງໜ້າ) ແລະ ໂຕໃຫຍ່ສາມາດເອົາມາ ບໍລິໂພກ ຫຼື ຂາຍ.

ແມງຈິ່ງຫຼືດທຸກຊະໜິດ, ກ່ອນຈະເຕີບໃຫຍ່ໄດ້ ກໍ່ຕ້ອງລອກຄາບຫຼາຍເທື່ອເຊັ່ນກັນ. ໃນການລອກຄາບເທື່ອສຸດທ້າຍນີ້ເອງທີ່ອະໄວຍະວະເພດ ແລະ ປົກຈິ່ງປົງຂຶ້ນມາຢ່າງຄົບຖ້ວນໄດ້.



# ຂັ້ນຕອນໃນການລ້ຽງຈິ່ງຫຼິດ

## 1. ກະກຽມຄອກລ້ຽງຈິ່ງຫຼິດ

→ ຕິດຕາມຄໍາແນະນໍາໃນໜ້າທີ 9



## 2. ການລ້ຽງໜອນແມງວັນລາຍ

• 1 ເດືອນກ່ອນການລ້ຽງຈິ່ງຫຼິດເລີ່ມລ້ຽງໜອນແມງວັນລາຍ ໄດ້ເກັບໄຂ່.

→ ເບິ່ງລາຍລະອຽດໜ້າທີ 18




## 3. ຊອກຫາໄຂ່

- ໄຂ່ ຫຼື ໂຕຈິ່ງຫຼິດນ້ອຍສາມາດຊອກຫາໄດ້ຈາກຊາວບ້ານຜູ້ທີ່ໄດ້ລ້ຽງແລ້ວ.
- ອີກທາງເລືອກໜຶ່ງ, ແມ່ນໃຫ້ຊື້ໄຂ່ ຫຼື ໂຕຈິ່ງຫຼິດຈາກຕະຫຼາດ.
- ໂດຍທົ່ວໄປແລ້ວ ໄຂ່ຈິ່ງຫຼິດ 2 ຖ້ວຍຄວນເຮັດຄອກລ້ຽງຂະໜາດ 1 ແມັດ x 1,5 ແມັດ.
- ຂໍ້ກຳນົດໃນການເຮັດຄອກລ້ຽງ: ໂຕຈິ່ງຫຼິດຫຼາຍສຸດ ແມ່ນ 700 ໂຕ/ຄອກ, ມີຄວາມໜ້າແໜ້ນສະເລ່ຍຈິ່ງຫຼິດ 1 ໂຕ/20 ຊັງຕີແມັດມົນທົນ



## 4. ກະກຽມອາຫານ

→ ຕິດຕາມຄໍາແນະນໍາໃນໜ້າທີ 17 ຫາ 20

 ຈິ່ງຫຼິດຫຼາຍໂຕມີຄວາມແອອັດສູງເຮັດໃຫ້ມັນກິນກັນເອງໄດ້ (ໂຕໃຫຍ່ກິນໂຕນ້ອຍ) ຄວນລະວັງບໍ່ລ້ຽງຈິ່ງຫຼິດຫຼາຍເກີນໄປ (ລົ້ນຄອກ)

ການລ້ຽງຈິ່ງຫຼິດຢູ່ປະເທດລາວ



# ຂັ້ນຕອນໃນການລ້ຽງຈິ່ງຫຼິດ (ຕໍ່)

5. ລ້ຽງຈິ່ງຫຼິດ – ອາຫານທຳມະຊາດ

→ ເບິ່ງລາຍລະອຽດໜ້າທີ 17

6. ເກັບກູ້ໄຂ່ຈິ່ງຫຼິດ (ເພື່ອລ້ຽງຄັ້ງໜ້າ)

→ ເບິ່ງລາຍລະອຽດໜ້າທີ 22

7. ກັບກູ້ໂຕໃຫຍ່ເພື່ອມາບໍລິໂພກ ຫຼື ຂາຍ

→ ເບິ່ງລາຍລະອຽດໜ້າທີ 22

8. ອະນາໄມຄອກລ້ຽງໃຫ້ສະອາດ

→ ເບິ່ງລາຍລະອຽດໜ້າທີ 24

9. ໃຫ້ເຮັດຊ້ຳຄືນອີກ

ໃນການລ້ຽງຈິ່ງຫຼິດ.



ຈິ່ງຫຼິດຫຼາຍໂຕມີຄວາມແອອັດສູງເຮັດໃຫ້ມັນກິນກັນເອງໄດ້ (ໂຕໃຫຍ່ກິນໂຕນ້ອຍ). ຄວນລະວັງບໍ່ລ້ຽງຈິ່ງຫຼິດຫຼາຍເກີນໄປ (ລົ້ນຄອກ)





# ຮູບແບບຄອກລ້ຽງຈິ່ງຫຼືດ

**30°**

- ຕ້ອງເຮັດຄອກລ້ຽງໃຫ້ມີຝາອັດ ເພື່ອປົກປ້ອງພວກມັນຈາກນ້ຳຝົນ, ແສງແດດ ແລະ ຜູ້ລ່າ (ສັດຕູ).
- ອຸນະພູມສະເລ່ຍທີ່ເໝາະສົມທີ່ສຸດແມ່ນ 30 ອົງສາ. ຕ້ອງໄດ້ສັງເກດບໍ່ໃຫ້ມີຄວາມຮ້ອນຫຼາຍເກີນໄປ ເພາະອາດຈະເກີດຈາກຜ້າຢາງທີ່ເຮົາໃຊ້ປົກຄຸມຄອກ.5

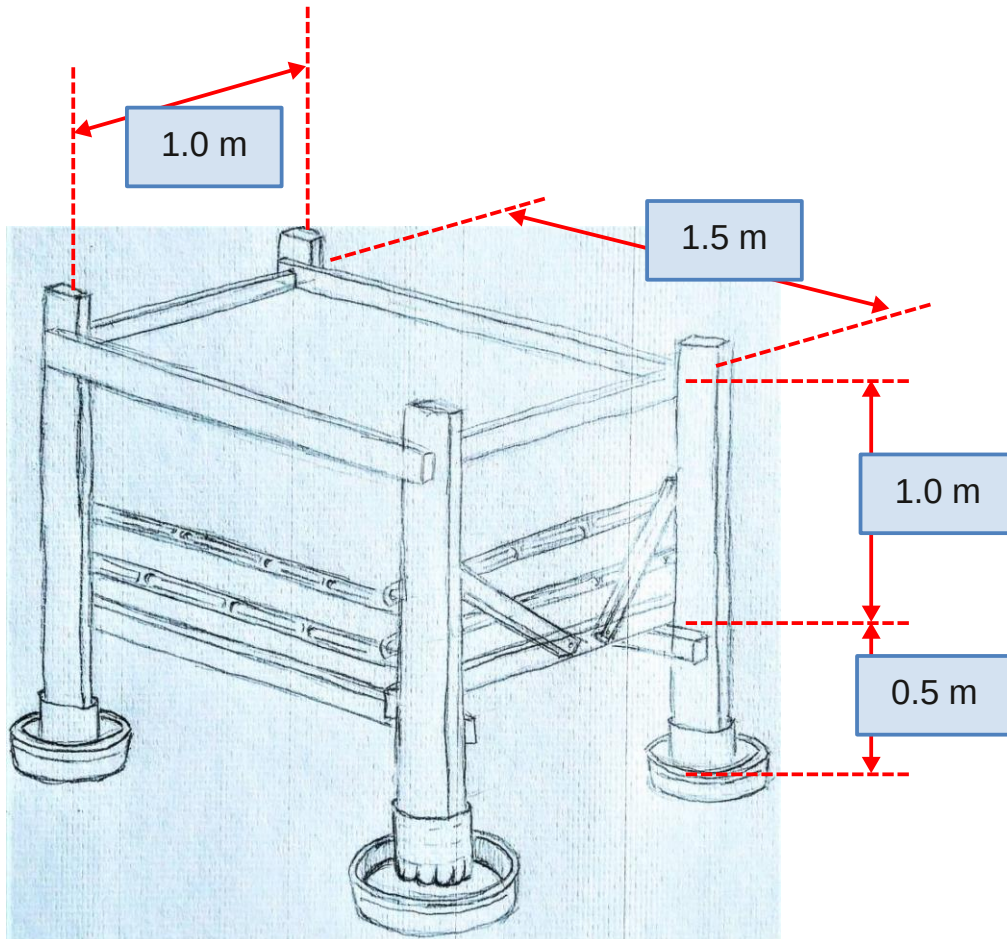


ຄວນວາງຄອກຈິ່ງຫຼືດໃນບ່ອນທີ່ເໝາະສົມທີ່ປາສະຈາກພະຍຸ ຝົນແຮງ ແລະ ຝົນຕົກຕາມແນວນອນ(ຝົນຜະ) ເຊິ່ງອາດຈະເປັນສາເຫດເຮັດໃຫ້ເກີດນ້ຳຖ້ວມຄອກໄດ້.

ການລ້ຽງຈິ່ງຫຼືດຢູ່ປະເທດລາວ



# ຮູບແບບຂອງຄອກລ້ຽງຈິງຫຼິດ



ການລ້ຽງຈິງຫຼິດຢູ່ປະເທດລາວ

## ອຸປະກອນທີ່ຕ້ອງການ


1. ໄມ້ ຫຼື ໄມ້ໄຜ່
2. ຜ້າຢາງ
3. ເຊືອກ
4. ຜ້າແຍ່ງຂຽວ ຫຼື ມັງເກົ່າ
5. ສະກັອດຕິດ
6. ແຕະໄຂ່ເປົ່າ 60 ແຜ່ນ
7. ຂີ້ແກບ
8. ຟອງນໍ້າ ຫຼື ຜ້າແພ
9. ຖ້ວຍ 6 ໃບ





# ຮູບແບບຂອງຄອກລ້ຽງຈິ່ງຫຼິດ (ຕໍ່)

1. ສ້າງຄອກ (ໄມ້ ຫຼື ໄມ້ໄຜ່)  
 ຂະໜາດ 1 ແມັດ x 1,5ແມັດ x 1 ແມັດ ແລະ ຂາຄອກ ເພື່ອຍົກຄອກ  
 ລ້ຽງໃຫ້ສູງຂຶ້ນຈາກພື້ນດິນຄວນເຮັດໃຫ້ສູງໃນລະດັບ 50 ຊັງຕີແມັດ (0.5  
 ແມັດ).
2. ປູຜ້າຢາງທາງໃນຄອກ

 ປູຜ້າຢາງທາງໃນ: ໃຫ້ລຽບຕຶງດີ ແລະ ຂ້າງຄອກກໍເຊັ່ນກັນ  
 ເພື່ອປ້ອງກັນບໍ່ໃຫ້ຈິ່ງຫຼິດໂຕ່ອອກ.





# ຮູບແບບຂອງຄອກລ້ຽງຈິ່ງຫຼືດ (ຕໍ່)

3. ເພື່ອປ້ອງກັນການຫົກ ຕ້ອງເຮັດຝາປິດຢ່າງແໜ້ນໜາ (ໄມ້ຫົບ ຫຼື ສະກັອດຕິດ).
4. ຫຼັງຈາກນັ້ນ, ຫຍິບເລັ່ມຂອບ ຫຼື ໃຊ້ສະກັອດຕິດດ້ານນອກຂອງຜ້າຢາງ ເພື່ອຮັບປະກັນຄວາມປອດໄພຂອງຄອກລ້ຽງ




5. ສ້າງຝາປິດຄອກດ້ວຍໄມ້ ແລະ ຜ້າແຍ່ງຂຽວ ຫຼື ມັງເກົ້າ.
6. ເອົາຂີ້ແກບຮອງພື້ນຄອກລ້ຽງໜາ ປະມານ 10 ຊັງຕີແມັດ.

ການລ້ຽງຈິ່ງຫຼືດຢູ່ປະເທດລາວ



# ຮູບແບບຂອງຄອກລ້ຽງຈິ່ງຫຼືດ (ຕໍ່)

- 7. ຈັດລຽນແຕະໄຂ່ຕາມແນວຕັ້ງແບບໃສ່ເຈດອກ ຫ່າງກັນປະມານ (30 cm x 30 cm)

 ແຕະໄຂ່ຫຼາຍເທົ່າໃດກໍ່ຈະ ຫຼຸດການກິນກັນເອງລົງໄດ້.



- 8. ນໍ້າດື່ມ: ວາງຖ້ວຍທີ່ມີຟອງນໍ້າ ຫຼື ຜ້າຊຸ່ມ (ເພື່ອບໍ່ໃຫ້ຈິ່ງຫຼືດນ້ອຍ ຈົມນໍ້າຕາຍ).  
 → ບິ່ງລາຍລະອຽດໜ້າທີ 16

- 9. ການໃຫ້ອາຫານ: ເອົາຈານທີ່ມີອາຫານລົງໃສ່ຄອກຈິ່ງຫຼືດ.

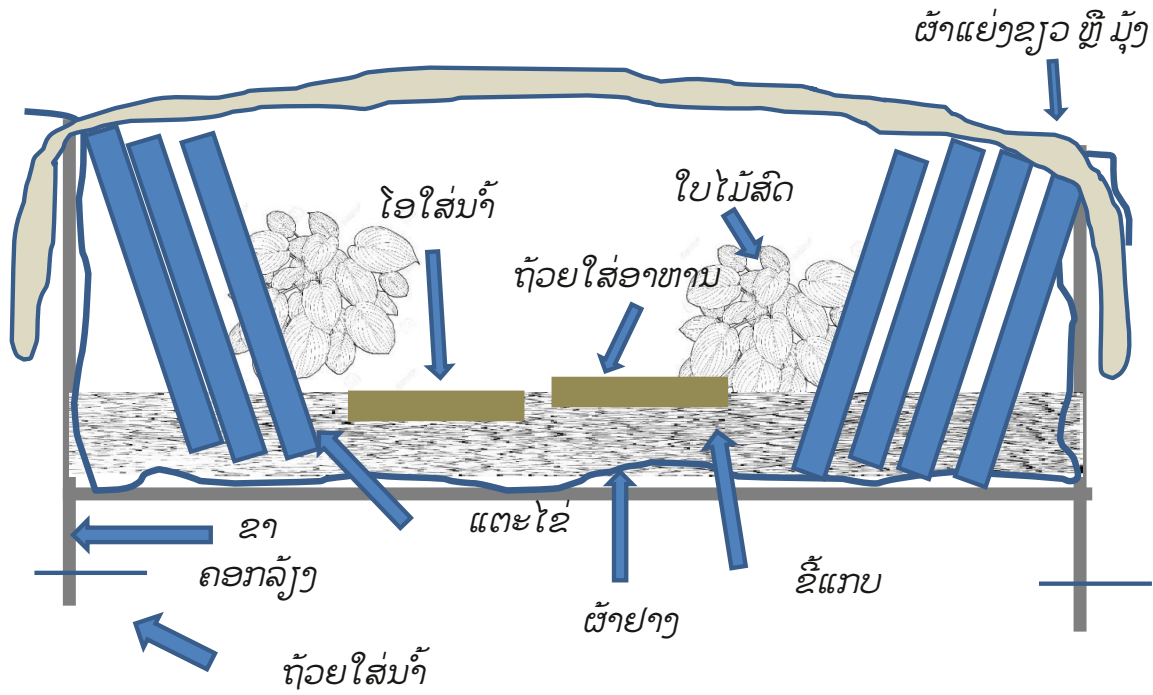
- 10. ຕັດຕູກນໍ້າເຫຼືອໃຊ້ມາຮອງຕີນຄອກລ້ຽງ. ຫຼັງຈາກນັ້ນ ເອົາວາງລົງໃສ່ໂອ ທີ່ມີນໍ້າ ເພື່ອປ້ອງກັນບໍ່ໃຫ້ມົດຂຶ້ນໄດ້.  
 → ບິ່ງລາຍລະອຽດໜ້າທີ 15



ການລ້ຽງຈິ່ງຫຼືດຢູ່ປະເທດລາວ



# ຮູບພາບຄອກລ້ຽງຈິ່ງຫຼິດ



ການລ້ຽງຈິ່ງຫຼິດຢູ່ປະເທດລາວ

ຕ້ອງໝັ້ນໃຈວ່າມີແຕະໄຂ່ພຽງພໍ (ປະລິມານສູງສຸດ 30 ແຜ່ນ). ເພື່ອໃຫ້ພວກມັນຫຼົບລີ້ ແລະ ຫຼີກລຽງ ຈາກການກິນກັນເອງ.





# ການປ້ອງກັນຈາກຜູ້ລ່າ (ສັດຕູ)

ຄວາມແຕກຕ່າງສັດຜູ້ລ່າແຕ່ລະຊະນິດ:

- ມົດ: ອັນຕະລາຍຫຼາຍ ແລະ ອັນຕະລາຍເຖິງຕາຍ
- ວິທີປ້ອງກັນ: ຕ້ອງຮັກສາຕີນຄອກໃຫ້ມີນ້ຳຢູ່ຕະຫຼອດ ຫຼື ໃສ່ນ້ຳມັນເຄື່ອງໃສ່ໂອຮອງຕີນຄອກ.



- ຂີ້ກຽມ, ກົບ, ໄກ່, ໝູ.
- ວິທີປ້ອງກັນ: ປິດຝາຄອກດ້ວຍແຍ່ງຂຽວ ຫຼື ມຸ້ງ ຫຼື ມັດຝາໃຫ້ແໜ້ນໜາ.



ການລ້ຽງຈິ່ງຫຼືຫຼີດຢູ່ປະເທດລາວ

 ເວລາເປີດຝາຄອກຈິ່ງຫຼືຫຼີດຄວນປົງໄວ້ເທິງໂຕະເພື່ອປ້ອງກັນມົດ.




# ການໃຫ້ນ້ຳຈິ່ງຫຼືດ

## ໄວຈະເລີນເຕີບໂຕ (ໂຕອ່ອນ)

(ຈິ່ງຫຼືດອາຍຸຕໍ່າກວ່າ 2 ອາທິດ)

- ພວກມັນຕ້ອງການຄວາມຊຸ່ມຫຼາຍ ແຕ່ພວກມັນສາມາດຕົກນ້ຳຕາຍເມື່ອນ້ຳບໍ່ມີພາຊະນະປິດ. ການໃຫ້ນ້ຳຕ້ອງໃສ່ຟອງນ້ຳ ຫຼື ຜ້າຊຸ່ມ.



 1 ຢອດຂອງນ້ຳ = ຈິ່ງຫຼືດຕົກນ້ຳໄດ້ 12 ໂຕ

## ໄວຈະເລີນເຕີບໂຕ (ໂຕໃຫຍ່)

(ຈິ່ງຫຼືດອາຍຸໃຫຍ່ກວ່າ 2 ອາທິດ)


- ພວກມັນຕ້ອງການສະພາບແວດລ້ອມທີ່ແຫ້ງ (ເຫດຜົນຍ້ອນມັກຄວາມສະອາດ). ຖ້ວຍອາຫານ ຫຼື ຈານໃສ່ນ້ຳ.
- ນ້ຳຄວນສະອາດຢູ່ຕະຫຼອດ: ປຸງນ້ຳທຸກໆວັນ (ໂດຍສະເພາະຕັ້ງແຕ່ 2 ອາທິດຂຶ້ນໄປ).
- ຄວນຮັກສານ້ຳໄວ້ໃຫ້ໄດ້ 24 ຊົ່ວໂມງ, ເພື່ອໃຫ້ສານກລໍຈະຈາງລົງ (ຖ້າວ່າເຈົ້າລ້ຽງຢູ່ໃນເມືອງ)



ການລ້ຽງຈິ່ງຫຼືດຢູ່ປະເທດລາວ



# ອາຫານທຳມະຊາດສຳລັບຈິ່ງຫຼິດ

 ຄຳແນະນຳ: ອາຫານຈິ່ງຫຼິດສາມາດເຮັດຈາກສ່ວນປະສົມຂອງພືດທຳມະຊາດທີ່ເຮົາສາມາດຫາໄດ້ໃນພື້ນທີ່ຂອງປະເທດລາວ.

## ຊອກຫາ ແລະ ກະກຽມສ່ວນປະສົມ

- ໜອນແມງວັນ (BSFL)

→ ເບິ່ງລາຍລະອຽດໃນໜ້າທີ 18



- ເປືອກໄຂ່

→ ລ້າງ ແລະ ຕາກໃຫ້ແຫ້ງ ຫຼັງຈາກນັ້ນ ບົດໃຫ້ເປັນຜົງລະອຽດ. §



- ຮຳອ່ອນ

→ ບົດໃຫ້ເປັນຜົງລະອຽດ



- ຖົ່ວຊຽວ

→ ບົດໃຫ້ເປັນຜົງລະອຽດ



- ຈອກໃສ (ນ້ອຍ) ສຳລັບວັດແທກປະລິມານ

→ ຂົດເສັ້ນໝາຍ 2 ເສັ້ນ ເພື່ອແບ່ງໃຫ້ເປັນ 3 ສ່ວນ

→ ເບິ່ງຮູບໃນໜ້າທີ 19



- ການຫາຊື້ຜະລິດຕະພັນອາຫານເສີມ.

→ ເບິ່ງລາຍລະອຽດໃນໜ້າທີ 20



# ການລ້ຽງໜອນແມງວັນລາຍ ເພື່ອເປັນອາຫານທຳມະຊາດສຳລັບລ້ຽງຈິ່ງຫຼິດ



**ໜອນແມງວັນລາຍ — Black Soldier Fly Larvae : BSFL**  
 ຈິ່ງຫຼິດມີຄວາມຕ້ອງການກິນທາດຊີ້ນ. ໜອນແມງວັນລາຍເປັນອາຫານທີ່ເໝາະສຳລັບລ້ຽງຈິ່ງຫຼິດ. ໃນປະເທດລາວ,ໜອນແມງວັນລາຍແມ່ນອາໄສຢູ່ຕາມທຳມະຊາດ ແລະ ລ້ຽງງ່າຍ. ແມງວັນໂຕແມ່ຈະມັກວາງໄຂ່ໃສ່ເສດອາຫານ.

## ຂັ້ນຕອນທີ 1

- ກະກຽມພາຊະນະລ້ຽງ ຫຼື ບ່ອນລ້ຽງ  
 ໜອນແມງວັນລາຍສາມາດຜະລິດໄດ້ໃນຖັງເສດອາຫານ ຫຼື ພາຊະນະໃສ່ເສດອາຫານ ເຊິ່ງໃນສະພາບແວດລ້ອມທີ່ມີຄວາມຊຸ່ມຊື່ນດີ. ຄວນເພີ່ມຜັກ ຫຼື ເປືອກໝາກໄມ້ທີ່ເສດເຫຼືອລົງໃສ່ຖັງຢ່າງເປັນປະຈຳ ເພື່ອຈະສາມາດເກັບກູ້ໜອນໂຕອ່ອນອື່ນໆ ອີກໃນຄັ້ງຕໍ່ໄປ.



## ຂັ້ນຕອນທີ 2

- ສືບຕໍ່ເພີ່ມອາຫານໃຫ້ໜອນ.  
 ຫຼັງຈາກ 1 ເດືອນ ເຮົາກໍສາມາດເຫັນໂຕໜອນປາກົດອອກມາແລ້ວ.

## ຂັ້ນຕອນທີ 3

- ເກັບກູ້ເອົາໂຕໜອນມາເຮັດເປັນອາຫານຈິ່ງຫຼິດ. ຊຶ່ງງ່າຍໃນການເກັບ.



## ຂັ້ນຕອນທີ 4

- ອະນາໄມໃຫ້ສະອາດ ແລະ ລວກນ້ຳຮ້ອນທັນທີ, ຫຼັງຈາກນັ້ນຕາກໃຫ້ແຫ້ງໄວ້ 2 ວັນ.


## ຂັ້ນຕອນທີ 5

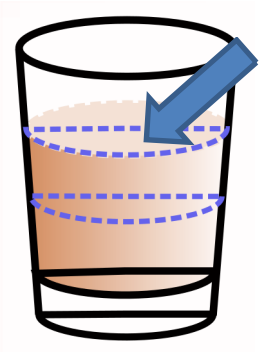
- ບົດໜອນແຫ້ງໃຫ້ເປັນຜົງລະອຽດ

ການລ້ຽງຈິ່ງຫຼິດຢູ່ປະເທດລາວ

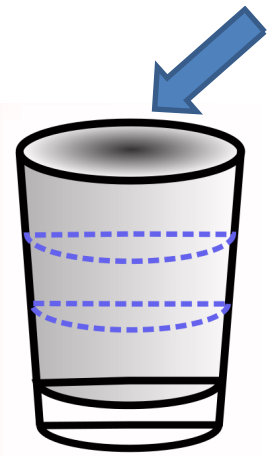


# ອັດຕາສ່ວນປະສົມອາຫານ ຈາກທຳມະຊາດ

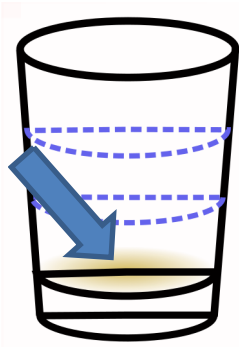
 ການວັດແທກປະລິມານແມ່ນໃຊ້ຈອກ-ແກ້ວນ້ອຍ (ຈອກເຫຼົ້າ). ຂີດໝາຍແກ້ວໃຫ້ເປັນ 2 ເສັ້ນ, ດ້ວຍມິດຄົມເພື່ອໝາຍ ແລະ ຫ່າງກັນປະມານ ນິ້ວມືໜຶ່ງ (ໜຶ່ງສ່ວນສາມ).



**ຮຳອ່ອນ:**  
ເອົາຮຳອ່ອນ  
ໃສ່ຈອກເຕັມຂີດທີ 2  
(ສອງສ່ວນສາມ)

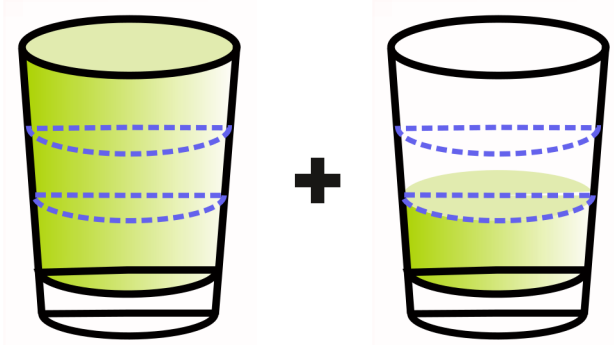


**ໜອນແມງວັນລາຍບົດ:**  
ເອົາໃສ່ໃຫ້ເຕັມຈອກ.



**ເປືອກໄຂ່:**  
ເອົາໃສ່ພໍໃຫ້ທົ່ວກັນຈອກແກ້ວ

**ຖົ່ວຊຽວ:**  
ເອົາໃສ່ໃຫ້ເຕັມຈອກແກ້ວ  
ແລະ ໃສ່ຕີ່ມພຽງຂີດທີ 1 (ໜຶ່ງສ່ວນສາມ)



**ເກືອ:**  
ຍົບມືໜຶ່ງ

ການລ້ຽງຈັງຫຼີດຢູ່ປະເທດລາວ



# ອາຫານເສີມສຳລັບຈິ່ງຫຼິດ

ນອກຈາກອາຫານທີ່ເຮົາສາມາດເຮັດເອງໄດ້ແລ້ວ, ຍັງສາມາດຊື້ອາຫານເສີມທີ່ລາຄາຖືກຈາກຮ້ານຂາຍເຄື່ອງກະເສດ.



## ເນື້ອໃນ:


ວິຕາມິນເອ, ວິຕາມິນດີ3, ວິຕາມິນບີ1, ບີ2, ບີ6 ແລະ ບີ12, ກົດອາໂຄບິກ, ມີນາດີອອນ, ກົດ ໄນໂຄທິເນມິດ ໂຟລິກ, D-Panthenol, ກົດ ເອສປາຣຕິກ, Threonine, Sarine, Gluconic Acid, Proline, Glycine, Valine, Mothianine, Isoleucine, Leucine.



## ຍ້ອນຫຍັງ?

ເພື່ອໃຫ້ຈິ່ງຫຼິດຈະເລີນເຕີບໃຫຍ່ ແລະ ຂະຫຍາຍໂຕໄວ. ຈິ່ງຫຼິດຕ້ອງການສານອາຫານບາງຢ່າງທີ່ຫຼາກຫຼາຍຊະນິດ. ອາຫານເສີມທີ່ມີຂາຍຢູ່ໃນຮ້ານຂາຍເຄື່ອງກະເສດ ແມ່ນເປັນສານອາຫານທີ່ຫາຍາກ ທີ່ຈິ່ງຫຼິດຕ້ອງການເພື່ອການຈະເລີນເຕີບໂຕ.

ການລ້າງຈິ່ງຫຼິດຢູ່ປະເທດລາວ

 ຢອດອາຫານເສີມ 5 ຢອດລົງໃສ່ນໍ້າ ແລະ ເພື່ອໃຫ້ສານອາຫານມີຕະຫຼອດ ຕ້ອງຢອດຢ່າງນ້ອຍ 1 ເທື່ອຕໍ່ອາທິດ.



# ສິ່ງທີ່ຄວນເອົາໃຈໃສ່ໃນການລ້ຽງຈິ່ງຫຼືດ

- ວາງໄຂ່ຈິ່ງຫຼືດລົງຄອກທີ່ໄດ້ກຽມໄວ້ແລ້ວ
- ຕ້ອງແນ່ໃຈວ່າຖາດນໍ້າ ແລະ ອາຫານທຳມະຊາດມີໃນຄອກລ້ຽງແລ້ວ.



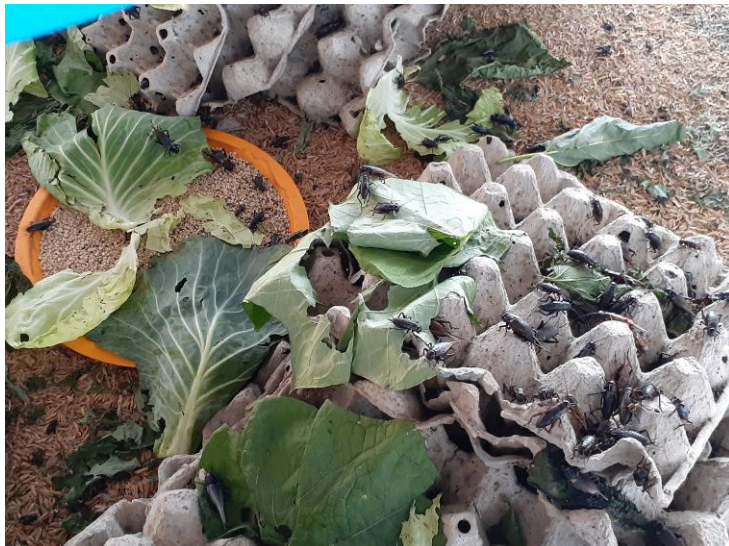
## ການກວດແຕ່ລະມື:

- 7ວັນຕໍ່ອາທິດ ຈົນກວ່າຈິ່ງຫຼືດຈະໃຫຍ່ເຕັມທີ່
- ຕິດຕາມປະລິມານຂອງອາຫານ
- ອົາໃບໄມ້ສົດຕີ່ມທຸກໆວັນ
- ຮັກສາອຸນະພູມອ້ອມຮອບສະເລ່ຍ 30 ອົງສາ ທຸກໆມື້
- ກວດເບິ່ງຄວາມຊຸ່ມ ແລະ ຖ້າຈຳເປັນຄວນຕີ່ມນໍ້າ ຫຼື ຜ້າຊຸ່ມ



## ກວດເບິ່ງຄວາມສະອາດຂອງຄອກລ້ຽງຈິ່ງຫຼືດ:

- ເອົາອາຫານທີ່ກິນບໍ່ໝົດໃນ 1 ວັນອອກ
- ອະນາໄມຈານໃສ່ອາຫານ ແລະ ຖ້ວຍໃສ່ນໍ້າ
- ຕ້ອງແນ່ໃຈວ່າຄອກບໍ່ມີຊ່ອງວ່າງ ຫຼື ຮູ ໃຫ້ພວກສັດຕູເຂົ້າຄອກລ້ຽງໄດ້ ເຊັ່ນ: ມົດ, ຂີ້ກຽມ, ໝູ ແລະ ອື່ນໆ





# ການວາງໄຂ່ ແລະ ການເກັບໄຂ່

## ຖ້ວຍໃສ່ໄຂ່:

ໃສ່ຖ້ວຍພິເສດ 3 ຫຼື 4 ໃບ ເພື່ອໃຫ້ຈິງຫຼືດວາງໄຂ່ລົງ. ກຽມຖ້ວຍທີ່ມີຄວາມຫຼົມ (ຖ້ວຍໂພມ) ແລະ ວັດຖຸດິບທີ່ຊຸ່ມຊື່ນເຊັ່ນ: ດິນ, ແກບເຜົາ ແລະ ດິນຊາຍ (ດີທີ່ສຸດແມ່ນແກບເຜົາປົນດິນຊາຍ). ສັງເກດຈິງຫຼືດເລີ່ມວາງໄຂ່ ຫຼັງຈາກໄລຍະສຽງຮ້ອງຂອງໂຕຜູ້.

## ຫຼັງຈາກໄລຍະສຽງຮ້ອງ:

1. ປ່ອຍໃຫ້ຈິງຫຼືດວາງໄຂ່ໃສ່ຖ້ວຍສູງສຸດ 3 ວັນ.
2. ກວດເບິ່ງຄວາມຊຸ່ມຂອງອຸປະກອນຢ່າງເປັນປະຈຳ. ມັນຄວນມີຄວາມຊຸ່ມຕະຫຼອດແຕ່ບໍ່ໃຫ້ປຽກ.
3. ຫຼັງຈາກ 3 ວັນ, ເກັບເອົາຖ້ວຍໄຂ່ເພື່ອລ້ຽງລຸ້ນໃໝ່.
4. ວາງຖ້ວຍໄຂ່ໄວ້ບ່ອນທີ່ປອດໄພຫ່າງຈາກມົດ ແລະ ສັດລ່າໂຕອື່ນໃນອຸນຫະພູມ 30 ອົງສາ.
5. ຫຼັງຈາກເກັບກູ້ໄຂ່ແລ້ວ, ພາຍໃນ 24 ຊົ່ວໂມງຄວນເກືອແຕ່ພືດບາງຊະນິດ ເຊັ່ນ: ໝາກອຶ ເພາະມັນຈະເຮັດໃຫ້ລົດຊາດຂອງຈິງຫຼືດແຊບ!. ຫຼັງຈາກນັ້ນ ກໍ່ເກັບກູ້ເອົາໂຕຈິງຫຼືດມາ ບໍລິໂພກ ຫຼື ກິນ.

## ຮອບວຽນໃໝ່:

ການພັກໄຂ່ຂອງຈິງຫຼືດຊຸດໃໝ່ຈະແຕກໃນລະຫວ່າງ 8-10 ວັນຫຼັງຈາກການເກັບກູ້ໄຂ່. ຄອກລ້ຽງຄວນກະກຽມໃຫ້ມີຄວາມສະອາດ ກ່ອນທີ່ເອົາຈະວາງຖ້ວຍໄຂ່ລົງພັກໃນຄອກລ້ຽງ.



ການລ້ຽງຈິງຫຼືດຢູ່ປະເທດລາວ



# ການເກັບຈິ່ງຫຼິດ ແລະ ການກະກຽມ



## ເກັບເອົາຈິ່ງຫຼິດທີ່ໄຫຍ່ເຕັມທີ່ແລ້ວ

- ລ້າງດ້ວຍນ້ຳສະອາດ.
- ຫຼັງຈາກນັ້ນ ລວກນ້ຳຮ້ອນຕອນຍັງມີຊີວິດ ໃຊ້ເວລາປະມານ 5 ນາທີ.
- ເກັບຮັບສາໄວ້ໃນຖົງຢາງ ຫຼື ພາຊະນະ ແລ້ວໃສ່ຕູ້ເຢັນໄວ້ (ສູງສຸດ 3 ວັນ) ຫຼື ແຂ່ ແຂງໄວ້ປະມານ 1 ເດືອນ.



## ການປຸງແຕ່ງ

ເອົາອອກຈາກຕູ້ເຢັນ ຫຼື ຊ່ອງແຂ່ແຂງ, ຂົ້ວໃສ່ ພໍ້ຂາງ ແລະ ຕື່ມນ້ຳມັນໃສ່ເລັກນ້ອຍຫຼັງຈາກນັ້ນ ກໍສາມາດກິນໄດ້. ເວລາຫຼັງຈາກຈົນແລ້ວຄວນ ຕື່ມເກືອ ຫຼື ຄະນໍ ເພື່ອເພີ່ມລົດຊາດ. ເພື່ອເຮັດ ໃຫ້ລົດຊາດແຂບ! ໃນຂະນະທີ່ກຳລັງຈົນ, ຄວນ ເພີ່ມຫົວສີໄຄ, ໃບຂີ້ຫູດ 2-3 ໃບ.





# ການອະນາໄມອຸປະກອນ

- ອຸປະກອນທັງໝົດຈະຕ້ອງຖືກລ້າງ ແລະ ອະນາໄມໃນລະຫວ່າງຮອບວຽນການປະສົມພັນ (ຮອບການລ້ຽງຄັ້ງໃໝ່).
- ເອົາທຸກຢ່າງອອກມາຕາກແດດ ຫຼັງຈາກອະນາໄມແລ້ວ ເພື່ອຂ້າເຊື້ອພະຍາດໄດ້ເປັນຢ່າງດີ.
- ເອົາໃຈໃສ່ເປັນພິເສດ ກັບແຕະໄຂ່: ເຄາະຜຸ່ນອອກ ແລະ ຕາກແດດທັງສອງດ້ານໃຫ້ໄດ້ຢ່າງໜ້ອຍ 8 ຊົ່ວໂມງຕໍ່ເບື້ອງ. ຄວນປ່ຽນແຕະໄຂ່ເມື່ອຄົບຮອບການລ້ຽງ 3 ລຸ້ນ/ເທື່ອ.
- ໝາຍເຫດ: ເສດຊາກຂອງຈິ່ງຫຼົດເປັນປຸ້ຍໝັກທີ່ຍອດຢັ້ງມ.



ການລ້ຽງຈິ່ງຫຼົດຢູ່ປະເທດລາວ



# ບົດສົ່ງທ້າຍ

ຄຽງບ່າຄຽງໄຫຼ່ກັບຄູ່ຮ່ວມງານໃນປະເທດລາວ, ສະມາຄົມຮ່ວມມືພັດທະນາແບບຍືນຍົງ (Dynamic Actions) ແລະ ເພື່ອບັນລຸຜົນຕິດຕາມການປະຕິບັດການຮ່ວມມືພັດທະນາແບບຍືນຍົງ.

1. ການສຶກສາ
2. ຄຳປະກັນດ້ານສະບຽງອາຫານ
3. ລະບົບນ້ຳສະອາດ, ສຸຂະສຶກສາ ແລະ ສຸຂະພິບານ

ປຶ້ມຄູ່ມືນີ້ ເປັນພາກສ່ວນໜຶ່ງທີ່ກ່ຽວຂ້ອງກັບການຄຳ-

ປະກັນດ້ານສະບຽງອາຫານພາຍໃນປະເທດລາວ ລວມທັງການສຶກສາ ແລະ ການພັດທະນາເສດຖະກິດທ້ອງຖິ່ນແບບຍືນຍົງ.

ຖ້າທ່ານມີຄວາມຍິນດີທີ່ຈະເປັນສ່ວນໜຶ່ງຂອງການປະຕິບັດວຽກງານເຫຼົ່ານີ້, ທ່ານສາມາດໃຫ້ທຶນແກ່ “ສະມາຄົມຮ່ວມມືການພັດທະນາແບບຍືນຍົງ”

ເບິ່ງຂໍ້ມູນເວັບໄຊທ໌: <http://actions-laos.org>. ເຊິ່ງມັນຈະຖືກລົງທະບຽນໃຫ້ເຂົ້າກັບໜຶ່ງໂຄງການທີ່ມີຢູ່ໃນປັດຈຸບັນນີ້:

[dynamic@actions-laos.org](mailto:dynamic@actions-laos.org)



ນລັງຈັງຫຼີດຢູ່ປະເທດລາວ



## ການລ້ຽງຈິ່ງຫຼືດຢູ່ປະເທດລາວ ລ້ຽງດ້ວຍອາຫານໃນທ້ອງຖິ່ນ

ປຶ້ມຄູ່ມືສະບັບນີ້ ມີເປົ້າໝາຍເພື່ອຊ່ວຍພັດທະນາການລ້ຽງຈິ່ງຫຼືດ ໃນລະດັບຄອບຄົວໂດຍບໍ່ຕ້ອງລົງທຶນຫຼາຍ ແລະ ບໍ່ຈຳເປັນຕ້ອງໃຊ້ອາຫານໄກ່ສຳລັບເກືອເພື່ອເປັນອາຫານຂອງຈິ່ງຫຼືດ.

ຄຳແນະນຳຕ່າງໆກ່ຽວກັບອັດຕາສ່ວນອາຫານຊີວະພາບ ແລະ ຜະລິດຈາກຊັບພະຍາກອນທຳມະຊາດ ກໍ່ເປັນສິ່ງທີ່ເໝາະສົມກັບຄວາມສາມາດຂອງຊັບພະຍາກອນທ້ອງຖິ່ນໃນປະເທດລາວເອງ. ການລ້ຽງຈິ່ງຫຼືດແບບບໍ່ແພງ ກໍ່ເປັນສິ່ງງ່າຍທີ່ຈະລົງມືເຮັດໄດ້.

ອົງການ Dynamic Actions ພ້ອມດ້ວຍຄູ່ຮ່ວມງານ ແລະ ຜູ້ທີ່ລ້ຽງຈິ່ງຫຼືດໂດຍຄົນລາວເອງ ກໍ່ໄດ້ພາກັນທຳການຄົ້ນຄວ້າ ແລະ ທົດລອງການລ້ຽງຈິ່ງຫຼືດທີ່ສາມາດບໍລິໂພກໄດ້ນີ້ມາແລ້ວຕັ້ງແຕ່ປີ 2016 ຫາ 2019. ພື້ນຖານຂອງວິທີລ້ຽງທີ່ນຳສະເໜີມານີ້ ກໍ່ແມ່ນຜົນຂອງການຄົ້ນຄວ້າ ແລະ ທົດລອງດັ່ງກ່າວນີ້ເອງ.

ຈິ່ງຫຼືດເປັນການແກ້ໄຂວິທີໜຶ່ງຂອງໂພຊະນາການ ສຳລັບປະຊາກອນທີ່ຕ້ອງການເພີ່ມທາດອາຫານດ້ວຍອາຫານເສີມທີ່ມີພະລັງງານ ແລະ ມີໂປຼເຕອິນຫຼາຍກວ່າ. ຍິ່ງໄປກວ່ານັ້ນອີກ, ການລ້ຽງຈິ່ງຫຼືດຍັງຊ່ວຍຜ່ອນຄວາມກົດດັນທີ່ມີຕໍ່ບັນດາເຜົາພັນຂອງແມງໄມ້ຕ່າງໆຕາມປ່າທີ່ບໍລິໂພກໄດ້ອີກດ້ວຍ. ເພື່ອຜະລິດໃຫ້ໄດ້ປະລິມານໂປຼເຕອິນລະດັບດຽວກັນ, ຈິ່ງຫຼືດຕ້ອງການກິນອາຫານນ້ອຍກວ່າຈຳພວກງົວຄວາຍເຖິງຫຼີກເທົ່າ ແລະ ນ້ອຍກວ່າຈຳພວກໝູ ແລະ ເປັດໄກ່ເຖິງສອງເທົ່າ.

ປຶ້ມຄູ່ມືທົ່ວທຳອິດໄດ້ກ່າວເຖິງການຜະລິດນ້ຳເຜິ້ງຢູ່ປະເທດລາວ, ພິມອອກຈຳໜ່າຍໃນປີ 2013.



ປຶ້ມຄູ່ມືຕ່າງໆໄດ້ຈັດພິມຂຶ້ນເພື່ອເປັນການຊ່ວຍເຫຼືອ ແລະ ສົ່ງເສີມຊາວບ້ານໃນເຂດຊົນນະບົດ ແລະ ໃນຂອບເຂດກະສິກຳ. ປຶ້ມຄູ່ມືຕ່າງໆດັ່ງກ່າວນີ້ ກໍ່ຫວັງປະກອບສ່ວນໃນກິດຈະກຳການສ້າງລາຍຮັບ (IGAs). ພິລິບ ໂອໂຮ (Philippe Aureille), ຜູ້ບໍລິຫານອົງການຮ່ວມມືພັດທະນາແບບຍືນຍົງ Dynamic Actions

ສະຫງວນລິຂະສິດ  
 ອົງການຮ່ວມມືພັດທະນາແບບຍືນຍົງ 2020

ປຶ້ມຫົວນີ້ “ຫ້າມຂາຍ”

